



enfance & jeunesse

**le guide
2007 2008**

Le Châtel
Hermillon
Saint-Julien-Montdenis
Saint-Jean-de-Maurienne
Montvernier
Villargondran

**Coeur
de Maurienne**

communauté de communes

Dans un souci de cohérence, les mêmes tranches (7) de quotients seront définies pour :

- Le Passeport du mercredi,
- Les centres de loisirs,
- Les activités de l'Espace jeunes,
et
- Le restaurant scolaire de la Ville de Saint-Jean-de-Maurienne.

Les seuils proposés sont :

QF < 205 < QF < 307 < QF < 430 < QF < 574 < QF < 738 < QF < 922 < QF

Des simulations ont été faites pour des familles de 2 enfants (3 parts) :

- Un repas au restaurant scolaire reviendrait à 0,18 % des revenus de la famille.
- Un trimestre au Passeport du mercredi (hors ski) représenterait 0,8 % des revenus.
- Un séjour d'une semaine en centre de loisirs correspondrait à 2 % des revenus.
- Concernant les activités de l'Espace jeunes, la carte "crédit d'activité" doit être réévaluée pour fonctionner sur le même principe.

La part financée par la collectivité reste prépondérante pour les habitants de Cœur de Maurienne, quel que soit leur quotient :

Centre de loisirs

Coût réel d'une journée/enfant : 47 €

Participation financière de la famille : entre 2,46 € et 12,44 €

Passeport du mercredi

Coût réel d'un trimestre/enfant (hors ski) : 56 €

Participation financière de la famille : entre 5 € et 25 €

Coût réel d'un trimestre ski/enfant : 185 €

Participation financière de la famille : entre 20 € et 85 €

Dates d'application : rentrée scolaire 2007.

En publiant la deuxième édition du Guide de l'enfance et de la jeunesse, nous souhaitons vous informer sur la diversité des structures et des services qui vous sont dédiés, en tant que famille vivant sur le territoire de Cœur de Maurienne. Nous avons actualisé le contenu pour vous apporter un maximum de renseignements, susceptibles de simplifier vos démarches au quotidien.

A la rentrée, lors de l'inscription de votre enfant aux centres de loisirs, au Passeport du mercredi ou aux activités de l'Espace jeunes, vous bénéficierez d'une nouvelle politique tarifaire.

Après un travail de fond sur l'étude des quotients familiaux, sur la fréquentation des structures et suite à vos remarques faites lors des inscriptions ou des comités de pilotage, nous avons choisi de prendre en compte, le plus précisément possible, vos revenus (salaires et allocations familiales) pour déterminer vos tarifs d'accès aux différents services. L'intérêt de ce dispositif est d'assurer des conditions équitables d'accès aux services et de vous informer clairement, tout en sachant que, quel que soit votre quotient, votre participation financière reste inférieure au coût réel de l'activité.

Bonne lecture et rendez-vous dans un prochain comité de suivi de nos structures !



Christine Merlin

Vice-présidente chargée du secteur socio-éducatif de Cœur de Maurienne, Maire-adjointe aux finances et à la jeunesse de Saint-Jean-de-Maurienne.

Enfance & jeunesse avec Cœur de Maurienne

Services et équipements communautaires

Petite enfance

Enfance

Jeunesse

Etudiant

Famille

Autres services et structures

Orientation et formation

Santé et écoute

Enfance & jeunesse dans votre commune

Hermillon

Villargondran

Montvernier

Le Châtel

Saint-Julien-Montdenis

Saint-Jean-de-Maurienne

Les associations

Le relais assistantes maternelles

306 rue de la République
Saint-Jean-de-Maurienne
tél. : 04 79 83 21 60

hgr@coeurdemaurienne.com

Horaires d'ouverture

lundi 8 h 30 > 12 h 00

jeudi 14 h 00 > 18 h 15

Contact téléphonique

mardi 14 h 00 > 17 h 30

Atelier d'éveil

vendredi 9 h 30 > 11 h 30

C'est un lieu d'information, de médiation, d'animations et d'échanges. Parents et assistantes maternelles trouveront de nombreux renseignements sur leurs droits et devoirs, les salaires, les statuts, les démarches administratives. Sur place, les tout petits accompagnés de leur assistante maternelle peuvent participer à des ateliers d'éveil le vendredi matin.

La Ribambelle

Structure multi-accueil

306 rue de la République
Saint-Jean-de-Maurienne
tél. 04 79 64 20 43

hgr@coeurdemaurienne.com

Horaires d'ouverture

du lundi au vendredi

7 h 45 > 18 h 15

L'équipe éducative de La Ribambelle accueille les enfants de 2 mois à 6 ans dans la limite de 20 places. Deux types d'accueil sont proposés :

- *l'accueil régulier (au moins 10 h par semaine).*
- *L'accueil occasionnel pour des besoins plus ponctuels.*

Le tarif est calculé en fonction de vos ressources et du nombre d'enfants (système PSU). Vous pouvez régler avec des chèques emploi service universel (CESU).

Parents

et assistantes maternelles, participez au conseil d'établissement

Joignez-vous à l'équipe éducative, aux représentants de la PMI et aux élus pour échanger sur le fonctionnement de La Ribambelle et du Relais. L'occasion aussi de vous informer sur le projet éducatif, le règlement intérieur, les temps forts...

Trampoline

Lieu d'aide à la parentalité

rue Charles Dullin

Saint-Jean-de-Maurienne

tél. 04 79 64 48 21

enfance@saintjeandemaurienne.fr

Horaires d'ouverture

mardi 9 h > 11 h 30

Ouverture restreinte pendant les vacances scolaires.

Trampoline accueille les parents accompagnés de leur(s) enfant(s) âgé(s) de 0 à 6 ans. Ce lieu gratuit respecte l'anonymat et la confidentialité. Il permet de partager ses préoccupations de parents et aussi de futurs parents, de rompre un isolement, d'être ensemble en toute confiance. Trampoline est animé par une équipe de parents bénévoles, de professionnels médico-sociaux et d'une animatrice référente.



Service enfance

ancien évêché

place de la Cathédrale

73300 Saint-Jean-de-Maurienne

tél. 04 79 64 48 21

fax 04 79 64 48 27

enfance@saintjeandemaurienne.fr



Centres de loisirs

Ouverts pendant les vacances, exceptées celles de Noël, le centre de loisirs de Saint-Pancrace accueille les enfants âgés de 4 à 7 ans, tandis que celui des Chaudannes accueille les plus grands âgés de 7 à 12 ans.

Téléchargez les programmes et les dates des permanences depuis www.saintjeandemaurienne.fr.

Service enfance

ancien évêché
place de la Cathédrale
73300 Saint-Jean-de-Maurienne
tél. 04 79 64 48 21
enfance@saintjeandemaurienne.fr

contact

Modalités d'inscription

Lieu

service Enfance de Saint-Jean-de-Maurienne.

Dates

Deux semaines avant le début du séjour.

Pièces à fournir

- Le numéro de sécurité sociale.
- L'attestation d'assurance en responsabilité civile.
- Quotient familial.
- Pièces justificatives de la domiciliation.

Les tarifs

Calculés en fonction du quotient familial.

Le transport aux centres de loisirs

Un service de car est assuré pour l'aller et le retour.

Les points de ramassage

- Saint Julien Montdenis (*groupe scolaire*).
- Villargondran (*groupe scolaire*).
- Hermillon (*abri bus à l'entrée du village*).
- Saint-Jean-de-Maurienne : les Chaudannes (*devant l'école maternelle*) et les Clapeys (*devant l'école élémentaire*).

Pour les horaires

se reporter à la plaquette distribuée dans les écoles avant chaque séjour.

L'inscription se fait à la semaine, du lundi au vendredi inclus, en journée ou en demi-journée, matin ou après-midi, uniquement pendant les petites vacances.

Passeports du mercredi

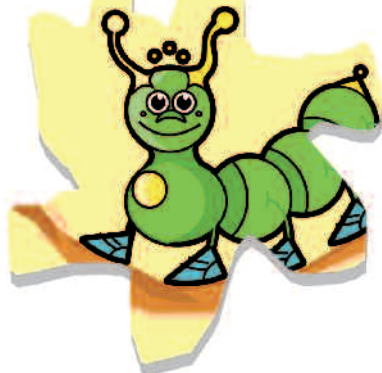
Ouverts aux élèves de la grande section maternelle au CM2, les Passeports du mercredi proposent des ateliers sportifs, scientifiques, artistiques et techniques.

Leur Passeport en poche, les enfants découvrent, chaque trimestre, une ou deux activités, encadrés par des éducateurs ou des animateurs du service des sports de Saint-Jean ou issus des associations locales.

Un tarif identique s'applique à toutes les activités. La contribution des familles dépend du quotient familial.

Service sport

ancien évêché
rue de la République
73300 Saint-Jean-de-Maurienne
tél. 04 79 64 47 70
sport@saintjeandemaurienne.fr



S'inscrire pour les 1^{er} et 2^e trimestres

Pour les enfants de Cœur de Maurienne

Salle Jean-Louis Barrault (sous le théâtre) à Saint-Jean-de-Maurienne

lundi

17 septembre

14 h 00 > 18 h 30

mardi

18 septembre

14 h 00 > 18 h 30

mercredi

19 septembre

9 h 00 > 12 h 00

Pour les enfants de Cœur de Maurienne et des communes extérieures

- Salle Jean-Louis Barrault

mercredi
19 septembre
9 h 00 > 12 h 00

- Puis au service des Sports aux heures de permanences (hors vacances scolaires)

lundi

16 h 30 > 18 h 00

vendredi

9 h 00 > 12 h 00

S'inscrire pour le 3^e trimestre

Pour les enfants de Cœur de Maurienne

Service des Sports

mardi

8 janvier

9 h 00 > 12 h 00

Pour les enfants de Cœur de Maurienne et des communes extérieures

Service des Sports aux heures de permanences (hors vacances scolaires)

lundi

16 h 30 > 18 h 00

vendredi

9 h 00 > 12 h 00

Pièces à fournir

- Justificatif des quotients familiaux.
- Justificatif de domicile.
- Paiement par chèque bancaire (de préférence) ou chèques vacances.

Espace jeunes

383 avenue du Mont-Cenis
73300 Saint-Jean-de-Maurienne

tél. 04 79 59 94 95

fax 04 79 59 97 37

espacejeunes@cœurdeaurienne.com

Accueil public

hors vacances scolaires

**lundi, mardi, jeudi
et vendredi**

12 h 30 > 19 h 00

mercredi

10 h 00 > 12 h 00

14 h 00 > 19 h 00

samedi

14 h 00 > 18 h 00

Accueil public

Pendant les vacances
scolaires

du lundi au vendredi

10 h 00 > 12 h 00

14 h 00 > 19 h 00

L'Espace jeunes est ouvert à tous, sans limite d'âge. L'adhésion (obligatoire) est gratuite. Il rassemble dans un même lieu :

LE CENTRE DE LOISIRS

s'adresse aux adolescents de Cœur de Maurienne et du canton de Saint-Jean-de-Maurienne.

Toute l'année, les animateurs proposent des activités pour et avec les jeunes à partir

de 11 ans : jeux en réseau, randonnées, séjours, stages, atelier "journalisme"...
Les activités ont lieu sur place, en plein air ou dans d'autres locaux des communes du canton.

LE BREAK, une salle multi-activités en accès libre. Le Break peut être loué pour fêter un anniversaire, organiser un concert, ...

- scène mobile 20 m²
- 60 places assises
- 110 places debout

LE PIJ ou Point info jeunesse, un espace dédié aux "bons plans" emploi, logement, voyage mais aussi aux conseils santé, à l'orientation scolaire... Chacun peut solliciter le PIJ anonymement et gratuitement.

LE POINT CYB

tout comme les cinq autres Espaces publics numériques (EPN) de Cœur de Maurienne (voir p. 7), le Point cyb est un lieu ouvert à tous (également aux adultes) pour un accès libre aux outils informatiques



LES BONS PLANS GLISSES

L'hiver, Cœur de Maurienne propose aux jeunes âgés entre 12 et 20 ans des forfaits et des tickets de transport à prix serrés ! Piloté par l'Espace jeunes, ce dispositif est le fruit d'un partenariat entre la Communauté de communes, la société de transport Trans'Alpes, la station Les Karellis et le domaine des Sybelles. Les forfaits à tarif réduit sont délivrés dans les stations sur présentation de la carte d'adhérent "Espace jeunes". Les tickets de transport sont en vente à l'Espace jeunes.

(Internet, bureautique) ou pour suivre un stage de formation aux multimédias. Le planning des horaires d'ouverture et le programme des cycles d'initiation sont disponibles à l'Espace jeunes, dans votre mairie et sur

www.cœurdeaurienne.com
rubrique *Espace jeunes*

L'ESPACE PROJET

envie d'une sortie, d'un voyage, d'une activité ou de participer à une action humanitaire... les animateurs aident les jeunes à concrétiser leurs projets.

DEUX STUDIOS DE RÉPÉTITION

Les groupes musicaux ont la possibilité de répéter dans des conditions acoustiques optimales.

- studio Solfé 20 m²
 - studio Décibel 15 m²
- 45 €/trimestre.

Contribution locale étudiant

La Communauté de communes Cœur de Maurienne, après instruction par le Centre communal d'action sociale (CCAS) de Saint-Jean-de-Maurienne, accorde une Contribution locale étudiant (CLE) selon les conditions suivantes :

- Avoir moins de 25 ans au 1er septembre 2007.
- Suivre des études universitaires.
- Résider dans la Communauté de communes Cœur de Maurienne depuis plus de deux ans.

L'aide financière éventuellement allouée est calculée en fonction du lieu d'études, des ressources et charges des parents et des bourses accordées par divers organismes. L'étudiant s'engage en contrepartie à se présenter à un entretien individuel et à effectuer des actions citoyennes, collectives ou individuelles, telles que participer au Salon du livre, à la Fête de l'enfance et de la jeunesse, animer un atelier multimédia, tenir un bureau de vote, mener des actions intergénérationnelles, faire du soutien scolaire...

contact

Les dossiers sont à retirer dès le 20 août auprès de votre mairie ou du CCAS (voir p. 20) pour les habitants de Saint-Jean-de-Maurienne. Ou téléchargez votre dossier de demande depuis www.saintjeandemaurienne.fr

Date limite de dépôt des dossiers par les étudiants demandeurs le 30 novembre auprès du CCAS de Saint-Jean-de-Maurienne.

Les espaces publics numériques EPN

Les EPN sont ouverts à tous pour un accès libre aux outils informatiques (Internet, bureautique) ou pour suivre un stage multimédia.

contact

Le planning des horaires d'ouverture et le programme des cycles d'initiation sont disponibles à l'Espace jeunes, dans votre mairie et sur www.coeurdemaurienne.com rubrique *Espace jeunes*

Saint-Jean-de-Maurienne

Espace jeunes
Écoles élémentaires des Chaudannes
Écoles élémentaires des Clapeys

Villargondran

École

Hermillon

Médiathèque

Saint-Julien-Montdenis

École

Le Châtel

Mairie

Mission Locale Jeunes

Avenue du Mont-Cenis

tél. 04 79 64 41 02

mlj.maurienne@wanadoo.fr

www.mlj-maurienne.com

La Mission locale est une association. Elle apporte de l'aide sur les méthodes de recherche d'emploi pour les jeunes de 16 à 25 ans :

- aide à la rédaction de CV et lettre de motivation,
- mise à disposition de matériel (ordinateur, téléphone, fax photocopieur...),
- consultation des offres d'emploi,
- proposition de CV aux entreprises locales,
- accompagnement vers l'emploi par un chef d'entreprise dans le cadre du réseau de parrainage,
- organisation de visites d'entreprises, de tables rondes "métiers" en collaboration avec des employeurs....

Centre d'Information et d'Orientation

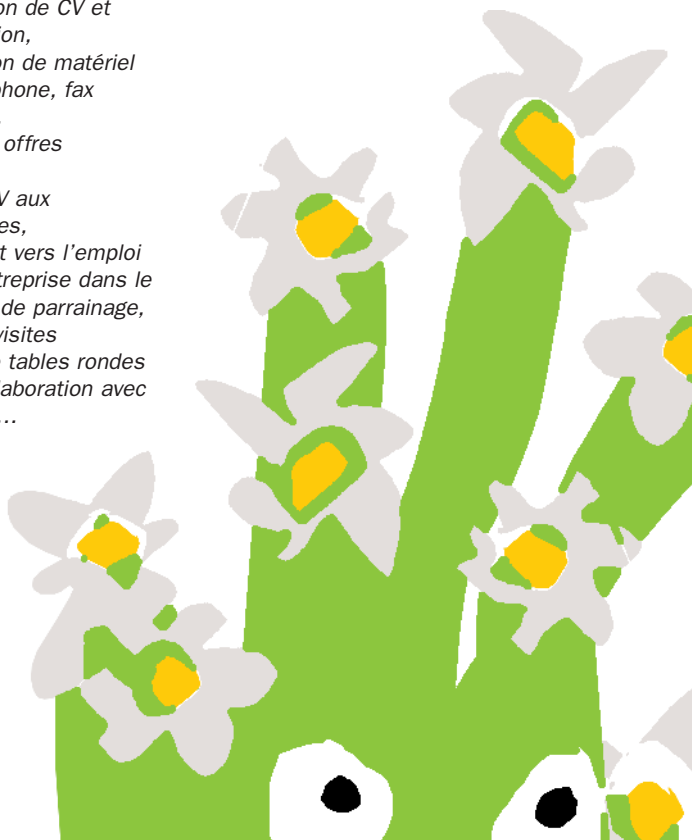
245 rue de la République

73300 Saint-Jean-de-Maurienne

tél. 04 79 64 07 56

[CE.ia73-CIO-St-Jean4444-de-](mailto:CE.ia73-CIO-St-Jean4444-de-Maurienne@ac-grenoble.fr)

Maurienne@ac-grenoble.fr



autres services et structures

santé et écoute

contact

Centre polyvalent d'action sociale CPAS

21 rue des écoles
Saint-Jean-de-Maurienne
tél. 04 79 64 45 30

Au CPAS vous pouvez rencontrer

les assistants sociaux polyvalents qui vous accompagneront dans vos différentes démarches sociales, administratives, familiales et financières. **La Protection maternelle infantile (PMI)** composée d'un médecin et d'un puériculteur pourra aussi, lors des consultations médicales gratuites des enfants de 0 à 6 ans, vous donner des informations sur l'alimentation et les modes de garde.

Le CPAS est un service du Conseil général de la Savoie.

Dans les locaux du CPAS sont également accueillies **les permanences de :**

La Caisse d'allocations familiales (CAF)

mercredi 9 h 00 > 11 h 45
vendredi 9 h 00 > 12 h 00
13 h 00 > 16 h 00

L'Union départementale des associations familiales (UDAF)

deux jeudis par mois
10 h 00 > 12 h 00

autres services et structures

santé et écoute

contact

Centre de planification et d'éducation familiale

45 rue des écoles
Saint-Jean-de-Maurienne
tél. 04 79 64 45 31

Pour des informations et des conseils sur la contraception, la maternité, les relations dans le couple, les relations parent-enfant, la vie sexuelle et affective.

Dépend du Territoire développement social Maurienne, une compétence du Conseil général de la Savoie.

La sauvegarde de l'enfance et de l'adolescence des Savoie SEAS

Service de prévention spécialisée

46 avenue du Mont-Cenis
Saint-Jean-de-Maurienne
tél. 04 79 64 45 31

sps73.maurienne@adseas.org

Accompagnement individuel et/ou collectif des jeunes de 11 à 25 ans.

Accompagnement à la scolarité dans les quartiers, chantiers, camps, sorties...

Point info santé

Yvette Tastard
centre hospitalier
Saint-Jean-de-Maurienne
tél. 04 79 20 60 33
ytastard@chsjm.com

Ouvert à tous, le Point info santé met à votre disposition une documentation sur tous les thèmes de la santé.

Ce service du centre hospitalier accompagne et participe à des actions de prévention.

Le Point info santé dispose d'affiches, de brochures, de vidéos sur l'alimentation, les risques domestiques, les toxicomanies, la maltraitance, la sexualité, le sommeil...

Des "ateliers-tabac" sont proposés aux jeunes qui ont envie de s'informer et de se motiver pour arrêter de fumer.

Permanences du lundi au vendredi

9 h 00 > 12 h 00

14 h 00 > 17 h 00

Il est préférable de téléphoner avant de venir.

L'Oasis

Institut médico-professionnel
rue Bonrieux
73300 Saint-Jean-de-Maurienne
tél. 04 79 64 11 53

autres services et structures

santé et écoute

contact

Point écoute Maurienne

Jeunes – Parents – Familles

42 place du marché
Imm. Des Arcosses – 1^{er} étage
Saint-Jean-de-Maurienne
tél. 04 79 59 69 36

Le Point écoute s'adresse :

- à des jeunes en "mal-être" avec eux-mêmes et leur entourage.
- à des parents qui rencontrent des difficultés relationnelles avec leur(s) enfant(s).
- à des familles qui ont besoin d'échanger sur une situation de rupture de communication.

Le Point écoute peut recevoir en direct des **appels téléphoniques le mardi et le jeudi**

12 h 00 > 13 h 30

et sur répondeur 24h/24.

Un rendez-vous avec deux membres de l'équipe est proposé rapidement.

autres services et structures

santé et écoute

contact

Acajou

Service d'accompagnement social et éducatif de proximité

72 avenue du Mont-Cenis
BP 162
73302 Saint-Jean-de-Maurienne
cedex
tél. 04 79 64 33 59

autres services et structures

santé et écoute

contact

Centre Mélanie Klein

Centre d'accueil thérapeutique à temps partiel - CATTP

**Centre
médico-psychologique - CMP**
Pour enfants et adolescents
107 avenue du Mont-Cenis
73300 Saint-Jean-de-Maurienne
tél. 04 79 59 90 00

autres services et structures

santé et écoute

contact

Maison d'enfants "La Providence"

72 avenue du Mont-Cenis
BP 162
73302 Saint-Jean-de-Maurienne
cedex
tél. 04 79 64 04 43
providence73@wanadoo.fr

Hermillon

contact

Mairie

564 route de la Cascade

73300 Hermillon

tél. 04 79 64 27 72

fax 04 79 64 03 77

mairie@hermillon.net

<http://hermillon.net>

Horaires d'ouverture du lundi au vendredi

10 h 00 > 12 h 00

13 h 30 > 17 h 30

HERMILLON

garde d'enfants

Nourrices agréées

Liste disponible en mairie.

HERMILLON

garderie périscolaire

Inscriptions et renseignements
en mairie.

matin 7 h 45 > 8 h 30

midi 11 h 40 > 12 h 15

soir 16 h 40 > 17 h 30

HERMILLON

écoles

Regroupement pédagogique
des communes de Hermillon,
Montvernier, Pontamafrey-
Montpascal et Le Châtel.

L'école maternelle

Chef lieu

73300 Le Châtel

tél. 04 79 83 29 93

L'école élémentaire les CP

51 chemin des écoles

73300 Hermillon

tél. 04 79 64 20 98

du CE1 au CM2

Chef lieu

73300 Pontamafrey

tél. 04 79 83 41 16

HERMILLON

restaurant scolaire

Il est ouvert aux enfants des
quatre communes.
Inscriptions et renseignements
en mairie.

HERMILLON

transport scolaire

Inscriptions et renseignements
en mairie.

HERMILLON

médiathèque

route Saint Martin
73300 Hermillon

tél. 04 79 59 94 95

Dans cet espace culturel créé en 2004, chacun peut librement accéder aux livres, CD et ordinateurs (connexion Internet).

Horaires d'ouverture Bibliothèque

lundi	16 h 30 > 18 h 30
mercredi	10 h 00 > 12 h 00
vendredi	18 h 00 > 19 h 30

Espace public numérique – EPN

Le programme des cycles de formation multimédia et le planning "libre accès" sont disponibles auprès de la mairie et sur www.coeurdemaurlenne.com.
Reportez-vous page 7.

Hermillon

Villargondran

Le Châtel

Montvernier

Saint-Julien-Montdenis

Saint-Jean-de-Maurienne

HERMILLON

solidarité

Centre communal d'action sociale CCAS

54 route de la Cascade
(en mairie)

tél. 04 79 64 27 72

Centre d'action médico-sociale précoce

10 rue Saint-Martin
tél. 04 79 64 13 16

Permanence le mardi 15 h 00

HERMILLON

jobs d'été

Possibilité de travailler à la commune pour les jeunes, à partir de 16 ans et tant qu'ils sont étudiants, durant deux semaines.

Villargondran

contact

Mairie

Chef lieu

73300 Villargondran

tél. 04 79 64 05 58

fax 04 79 59 80 92

mairie.villargondran@wanadoo.fr

www.mairie-villargondran.fr

Horaires d'ouverture

lundi

14 h 00 > 18 h 00

mercredi

8 h 00 > 11 h 30

14 h 00 > 18 h 00

vendredi

8 h 00 > 11 h 30

VILLARGONDRAN

petite enfance

Structure d'éveil

13 rue nouvelles ResSES
(école)

73300 Villargondran

tél. 04 79 64 05 58

À partir de 2 ans.

VILLARGONDRAN

école

Groupe scolaire primaire

13 rue nouvelles ResSES
73300 Villargondran

tél. 04 79 64 26 59

VILLARGONDRAN

garderie périscolaire

13 rue nouvelles ResSES
(école)

73300 Villargondran

tél. 04 79 64 05 58

VILLARGONDRAN

bibliothèque

Chef lieu

73300 Villargondran

tél. 04 79 64 05 58

Horaires d'ouverture

lundi 15 h 30 > 18 h 30

mercredi 10 h 00 > 11 h 00

VILLARGONDRAN

espace public

numérique

École

13 rue nouvelles ResSES
73300 Villargondran

Le programme des cycles de formation multimédia et le planning "libre accès" sont disponibles auprès de la mairie et sur

www.coeurdemaaurienne.com.

Reportez-vous page 7.

Montvernier

contact

Mairie

Chef lieu

73300 Montvernier

tél. 04 79 64 28 26

fax 04 79 64 28 26

mairie-montvernier@wanadoo.fr

www.montvernier.fr

Horaires d'ouverture

mardi

14 h 00 > 18 h 00

vendredi

14 h 00 > 18 h 00

MONTVERNIER

transport scolaire

Inscriptions et renseignement
en mairie.

MONTVERNIER

bibliothèque

La bibliothèque fonctionne en
partenariat avec la Bibliothèque
départementale de la Savoie.
Le renouvellement des livres
est trimestriel.

Horaires d'ouverture

mercredi 10 h 30 > 11 h 30

vendredi 17 h 30 > 18 h 30

MONTVERNIER

écoles

Regroupement pédagogique
des communes de Hermillon,
Montvernier, Pontamafrey-
Montpascal et Le Châtel.

L'école maternelle

Chef lieu

73300 Le Châtel

tél. 04 79 83 29 93

L'école élémentaire les CP

51 chemin des écoles

73300 Hermillon

tél. 04 79 64 20 98

du CE1 au CM2

Chef lieu

73300 Pontamafrey

tél. 04 79 83 41 16

Le Châtel

contact

Mairie

Chef lieu

73300 Le Châtel

tél. 04 79 64 24 80

fax 04 79 83 29 58

secretariat@le-chatel.com

www.le-chatel.com

Horaires d'ouverture

lundi

9 h 00 > 12 h 00

mardi

9 h 00 > 12 h 00

14 h 00 > 19 h 30

jeudi

9 h 00 > 12 h 00

14 h 00 > 17 h 00

vendredi

9 h 00 > 12 h 30

LE CHÂTEL

transport scolaire

Inscriptions et renseignement
en mairie.

LE CHÂTEL

écoles

Regroupement pédagogique
des communes de Hermillon,
Montvernier, Pontamafrey-
Montpascal et Le Châtel.

L'école maternelle

Chef lieu

73300 Le Châtel

tél. 04 79 83 29 93

L'école élémentaire les CP

51 chemin des écoles

73300 Hermillon

tél. 04 79 64 20 98

du CE1 au CM2

Chef lieu

73300 Pontamafrey

tél. 04 79 83 41 16



Hermillon

Villargondran

Le Châtel

Montvernier

Saint-Julien-Montdenis

Saint-Jean-de-Maurienne

LE CHÂTEL

bibliothèque

La bibliothèque fonctionne en partenariat avec la Bibliothèque départementale de la Savoie. Le renouvellement des livres est trimestriel.

Horaires d'ouverture

lundi	14 h 30 > 17 h 30
--------------	-------------------

mardi	17 h 00 > 19 h 30
--------------	-------------------

jeudi	9 h 00 > 11 h 00
--------------	------------------

LE CHÂTEL

espace public

numérique

Mairie

73300 Le Châtel

tél. 04 79 64 24 80

www.coeurdemaurienne.com

Service Cœur de maurienne,
reportez-vous page 7.

LE CHÂTEL

garderie périscolaire

Inscriptions en mairie

matin	8 h 45 > 9 h 45
--------------	-----------------

soir	16 h 30 > 17 h 30
-------------	-------------------

LE CHÂTEL

restaurant scolaire

Il est ouvert aux enfants des quatre communes.

LE CHÂTEL

espace loisirs

Aire de jeux

•

Terrain multi-sports

•

Saint-Julien Montdenis

contact

Mairie

318 rue du bourg
73870 Saint-Julien-Montdenis

tél. 04 79 59 60 85

fax 04 79 59 59 26

accueil@saint-julien-montdenis.com

www.saint-julien-montdenis.com

Horaires d'ouverture

lundi, mardi, jeudi et vendredi

8 h 00 > 12 h 00

13 h 30 > 17 h 30

mercredi

13 h 30 > 17 h 30

samedi

10 h 00 > 12 h 00

SAINT-JULIEN-MONTDENIS

garde d'enfant

Nourrices agréées

Liste des nourrices disponible
en mairie.

SAINT-JULIEN-MONTDENIS

restaurant scolaire

Pour les élèves de maternelle
et élémentaire.

Inscriptions obligatoires
en mairie.

Tickets en vente à la mairie

**Réservation au plus tard
le jeudi midi pour les repas pris
la semaine suivante.**

18

SAINT-JULIEN-MONTDENIS

écoles

Renseignements et premières
inscriptions en mairie

École maternelle

2 rue Maladière

73870 Saint-Julien-Montdenis

Anne Bernard, directrice

tél. 04 79 59 61 61

École élémentaire

79 avenue de la gare

73870 Saint-Julien-Montdenis

Olivier Thenail, directeur

tél. 04 79 59 62 92

SAINT-JULIEN-MONTDENIS

garderie périscolaire

Pour les élèves de maternelle
et élémentaire.

Inscriptions obligatoires
en mairie.

Tickets en vente à la mairie.

Horaires

matin 7 h 45 > 8 h 30

midi 11 h 30 > 12 h 15

après-midi 16 h 30 > 18 h 15

SAINT-JULIEN-MONTDENIS

transport scolaire

Inscriptions et renseignement
en mairie.

SAINT-JULIEN-MONTDENIS

bibliothèque

La Tour
73870 Saint-Julien-
Montdenis
tél. 04 79 59 68 73
Horaires d'ouverture
mercredi

8 h 30 > 11 h 30
16 h 30 > 18 h 30

samedi

15 h 00 > 17 h 00

SAINT-JULIEN-MONTDENIS

école de musique

525 route neuve
73870 Saint-Julien-
Montdenis
tél. 04 79 59 68 37

audefeaz@hotmail.com

École associative, vivier de l'orchestre de l'harmonie L'écho Ardoisier, propose : cours de formation musicale, cours de pratique instrumentale et des pratiques d'ensemble.

Les disciplines instrumentales enseignées : clarinette, flûte traversière, hautbois, saxophone, basson, trompette, cor, trombone, tuba, percussions. La chorale s'adresse à toutes les personnes désireuses de chanter.

SAINT-JULIEN-MONTDENIS

skate park

Devant le gymnase.

SAINT-JULIEN-MONTDENIS

maison des jeunes

Mairie
318 rue du bourg
73870 Saint-Julien-
Montdenis
tél. 04 79 59 60 85

Céline Rochas,
animatrice
celine.rochas@cceurdemaurienne.com
www.cceurdemaurienne.com

Permanences
du mardi au samedi.

SAINT-JULIEN-MONTDENIS

espace public

numérique

École
79 avenue de la gare
73870 Saint-Julien-
Montdenis
tél. 04 79 59 94 95

espacejeunes.cceurdemaurienne.com
www.cceurdemaurienne.com
Service Cœur de maurienne, voir Espace Internet page 7.

SAINT-JULIEN-MONTDENIS

job d'été

Mairie
318 rue du bourg
73870 Saint-Julien-
Montdenis
tél. 04 79 59 60 85

Pour les jeunes entre 16 et 18 ans, possibilité de travailler pour la commune pendant deux semaines, l'été. Inscriptions mi-avril en mairie.

Hermillon

Villargondran

Le Châtel

Montvernier

Saint-Julien-Montdenis

Saint-Jean-de-Maurienne

SAINT-JULIEN-MONTDENIS

solidarité

Centre communal d'action sociale

Mairie
318 rue du bourg
73870 Saint-Julien-
Montdenis
tél. 04 79 59 60 85

- Contribution locale étudiant (voir page 7).
- Participation financière aux repas pris chez une nourrice agréée des enfants scolarisés en primaire ; aide soumise à conditions de ressources.

SAINT-JULIEN-MONTDENIS

solidarité

Centre polyvalent d'action sociale CPAS

tél. 04 79 59 66 09
Permanence en mairie
le jeudi

9 h 30 > 11 h 00

Saint-Jean de-Maurienne

contact

Service enfance

ancien Évêché

place de la Cathédrale

73300 Saint-Jean-de-Maurienne

tél. 04 79 64 48 21

fax 04 79 64 48 27

enfance@saintjeandemaurienne.fr

Restauration scolaire

Accompagnement à la scolarité

Accueil périscolaire

Inscriptions scolaires

Permanence

hors vacances scolaires

lundi

13 h 30 > 15 h 00

mardi

10 h 00 > 11 h 30

16 h 30 > 18 h 30

contact

Service accueil-population

hôtel de ville

rue de la République

73300 Saint-Jean-de-Maurienne

tél. 04 79 64 11 44

fax 04 79 64 37 67

Transport scolaire

Horaires d'ouverture

hors vacances scolaires

du lundi au vendredi

8 h 30 > 12 h 00

13 h 30 > 17 h 30

samedi

8 h 30 > 12 h 00

contact

Centre communal d'action sociale CCAS

ancien évêché

place de la cathédrale

73300 Saint-Jean-de-Maurienne

tél. 04 79 64 00 54

fax 04 79 64 48 20

Coupons sport

ou chèques clubs sportifs

Chèques culture loisirs

Contribution locale étudiant

Horaires d'ouverture

du lundi au vendredi

sauf mercredi après-midi

8 h 00 > 12 h 00

13 h 30 > 17 h 30

SAINT-JEAN-DE-MAURIENNE

centre nautique

rue de la Libération
73300 Saint-Jean-de-Maurienne
tél. 04 79 64 12 50

Le centre nautique organise des séances d'aquagym, des cours de natation pour enfants et adultes, pour apprendre ou se perfectionner.

En complément, le Nautic club mauriennais propose différents ateliers :

Bébé nageur de 1 à 6 ans,
de septembre à décembre
et d'avril à juin

•
École natation sportive
(perfectionnement des 4 nages)

•
Groupes pré-compétition
et compétition

Vous trouverez le guide
tarif-horaire du centre nautique dans
les lieux publics et sur
www.saintjeandemaurienne.fr

Hermillon

Villargondran

Le Châtel

Montvernier

Saint-Julien-Montdenis

Saint-Jean-de-Maurienne

SAINT-JEAN-DE-MAURIENNE

médiathèque

ancien Évêché
place de la Cathédrale
73300 Saint-Jean-de-Maurienne
tél. 04 79 64 41 03
fax 04 79 64 47 53

bib@saintjeandemaurienne.fr

Horaires

hors vacances scolaires

mardi 13 h 00 > 18 h 00

mercredi 9 h 30 > 12 h 00

14 h 00 > 18 h 00

vendredi 16 h 30 > 19 h 00

samedi 9 h 30 > 12 h 00

13 h 30 > 16 h 30

Prêt de livres, revues et CD

•
Expositions temporaires

•
L'heure du conte
Les mercredis à 10 h 30 pour les
enfants de 3 à 5 ans et à 17 h 00
pour les 6 ans et plus.
Sauf vacances scolaires

•
Accueil de classes
Les mardis à 9 h 15 et 10 h 15 et les
vendredis à 14 h 00 et 15 h 00

Pour tout savoir de l'actualité de la
médiathèque, connectez-vous sur
www.saintjeandemaurienne.fr

SAINT-JEAN-DE-MAURIENNE

coupons sport

et chèques clubs sportifs

Centre communal d'action
sociale
ancien évêché

73300 Saint-Jean-de-Maurienne

tél. 04 79 64 00 54

Renseignements

Du lundi au vendredi

Sauf mercredi après-midi

8 h 00 > 12 h 00

13 h 30 > 17 h 30

Dépôt des dossiers

Lundi, mercredi, vendredi

8 h 45 > 12 h 00

Les jeunes âgés de 5 à 20 ans domiciliés à Saint-Jean-de-Maurienne peuvent demander auprès du CCAS leur chéquier "coupons sport" ou "Clubs sportifs" d'une valeur totale de :

- 48 € pour les élèves de primaire et les collégiens,
- 32 € pour les lycéens,
- 64 € pour les étudiants de moins de 21 ans.

En contrepartie, une participation financière est demandée. Elle est calculée à partir de la ligne 14 de votre avis d'imposition ou de non imposition 2005.

Les coupons sport ou les chèquiers clubs sportifs servent à financer une adhésion dans un club sportif. Les associations acceptant les coupons sport :

Aïkido Maurienne
Bleuets de Maurienne
CAM foot
CAM rugby
Ski club maurienais
Judo club maurienais
Karaté wado kan
Tennis club
Club haltérophilie
Union athlétique Maurienne
Maurienne escalade
Nautic club maurienais
Club pongiste
Basket club
Élite maurienne
Ring Maurienais
Volley loisirs
Montagne loisirs
découverte VTT
CAM handball
Pétanque maurienne
Boule maurienne
Capœira
AS du collège Maurienne
AS du collège St Joseph
AS du lycée P. Hérault

Montant ligne 14 de votre avis d'imposition 2005	Participation famille		
	Primaires	Lycéens et collégiens	Étudiants
0	4,80 €	3,20 €	6,40 €
1 à 965	12,00 €	8,00 €	16,00 €
966 à 1930	24,00 €	16,00 €	32,00 €
≥ 1931	36,00 €	24,00 €	48,00 €



SAINT-JEAN-DE-MAURIENNE

école municipale de musique agréée

ancien Évêché
place de la Cathédrale
73300 Saint-Jean-de-Maurienne
tél. 04 79 64 17 27
fax 04 79 64 47 53

musique@saintjeandemaurienne.fr

Agréée, l'école de musique de Saint-Jean-de-Maurienne est reconnue par le Ministère de la Culture pour la qualité de son enseignement.

Pour les tout-petits

L'éveil musical commence à 6 ans avec la découverte des rythmes et des sons, du chant et des instruments.
Durée d'une séance : 45 mn.

La formation musicale

Elle remplace le solfège d'antan par une formation plus complète basée sur le chant choral et la musique d'ensemble.
Un travail sur le répertoire classique et actuel.
Une formation ludique adaptée à tous.

La pratique instrumentale

Au total 13 disciplines : flûte traversière, hautbois, clarinette, saxophone, piano, trompette, trombone, tuba, percussion, violon, violoncelle, alto et cor.
Chaque discipline est dispensée par un professeur spécialisé.
Une possibilité de cours seul ou par groupe de 2 ou 3 élèves.

La musique actuelle

Guitare électrique, basse et accompagnements, batterie, chant, orchestre Rock.

La musique d'ensemble

Outre les classes d'instrument permettant de former des trios ou quatuors, l'école de musique s'est résolument tournée vers une polyvalence orchestrale : ensembles de percussions, ensemble cordes, orchestre symphonique, orchestres d'harmonie junior et senior, orchestre rock.

Hermillon

Villargondran

Le Châtel

Montvernier

Saint-Julien-Montdenis

Saint-Jean-de-Maurienne

SAINT-JEAN-DE-MAURIENNE

chèques culture et loisirs

Centre communal
d'action sociale
ancien évêché
73300 Saint-Jean-de-Maurienne
tél. 04 79 64 00 54

Renseignements

Du lundi au vendredi
Sauf mercredi après-midi
8 h 00 > 12 h 00
13 h 30 > 17 h 30

Dépôt des dossiers

Lundi, mercredi, vendredi
8 h 45 > 12 h 00

Les jeunes âgés de 5 à 20 ans domiciliés à Saint-Jean-de-Maurienne peuvent demander auprès du CCAS leur chèque "culture-loisirs" d'une valeur totale de 68 €.

En contrepartie, une participation financière est demandée. Elle est calculée à partir de la ligne 14 de votre avis d'imposition ou de non imposition 2005.

**Les chèques
"culture-loisirs"
servent à financer une
activité ou une
adhésion.
Les structures et les
associations acceptant
les chèques
"culture-loisirs" :**

Médiathèque
Centre nautique
AMAC
Cinéma Star
Comité de vigilance
contre le racisme
Éclaireuses et éclaireurs
de France
École municipale de
musique
Espace jeunes
Sauvegarde de l'enfance
et de l'adolescence des
Savoie
Théâtre en Maurienne

Montant ligne 14 de votre avis d'imposition 2005	Participation famille
0	6,80 €
1 à 965	17,00 €
966 à 1930	34,00 €
≥ 1931	51,00 €

Inscriptions : Service enfance
ancien Évêché
73300 Saint-Jean-de-Maurienne
tél. 04 79 64 48 21

Inscriptions en mai : les dates de permanences seront affichées dans les écoles et annoncées sur www.saintjeandemaurienne.fr.

Conformément au règlement des écoles publiques :

- l'école enregistre les admissions des enfants qui poursuivent leur scolarité dans un même établissement ;
- la mairie procède à l'inscription des nouveaux élèves.

L'inscription scolaire effectuée en mairie, auprès du service de l'Enfance, concerne les enfants des groupes scolaires Chaudannes, Clapeys et Aristide Briand, répondant aux situations suivantes :

- votre enfant entre pour la première fois en maternelle ou
- votre enfant change d'établissement scolaire.

L'inscription se fait en deux temps :

- 1- muni de votre livret de famille, d'un justificatif de domicile et d'un certificat de radiation si votre enfant est déjà scolarisé, vous vous rendez aux permanences du service Enfance pour obtenir un certificat d'inscription.
- 2- ensuite ce document est à remettre à la directrice(eur) de l'école dont vous relevez.

Toute demande de dérogation doit être adressée en mairie.

Mais elle ne dispense pas des démarches d'inscription auprès du service Enfance.

chantiers petits jobs d'été

Philippe ROSSAT, coordinateur du Contrat local de la sécurité et de la prévention de la délinquance (CLSPD)

Résidence Jean Baghe
38 rue Pierre Balmain
73300 Saint-Jean-de-Maurienne
tél. 04 79 64 45 06

fax 04 79 59 97 37

clspd@saintjeandemaurienne.fr

Le Conseil local de sécurité et de prévention de la délinquance (CLSPD) avec ses partenaires et en lien avec les services techniques de la Ville organise des chantiers rémunérés pour les 16-20 ans. Chaque participant est limité dans l'été à une semaine, soit 20h de travail. Cette activité est une première approche du monde du travail impliquant le respect des horaires, l'application des consignes de sécurité, la solidarité dans le travail en équipe, et la découverte des différentes structures "jeunesse" à travers les adultes encadrants : l'association SEAS, le Foyer de jeunes travailleurs, l'Espace jeunes, le service des Sports, la Mission locale jeunes, AMIES, le Centre communal d'action sociale, les centre technique municipal...

SAINT-JEAN-DE-MAURIENNE

groupe scolaire

Groupe scolaire des Chaudannes

rue Joliot Curie

Maternelle

Dominique Mancino, directrice

04 79 64 07 77

ce.0730819u@ac-grenoble.fr

Élémentaire

Pierre Lanza, directeur

04 79 64 05 42

ce.0730959w@ac-grenoble.fr

SAINT-JEAN-DE-MAURIENNE

groupe scolaire

Groupe scolaire des Clapeys

76 avenue Samuel Pasquier

Maternelle

Anne Brun, directrice

04 79 X4 08 50

ce.0730819u@ac-grenoble.fr

Élémentaire

Céline Bahro, directrice

04 79 64 11 42

ce.0731366n@ac-grenoble.fr

SAINT-JEAN-DE-MAURIENNE

groupe scolaire

Groupe scolaire Aristide Briand

avenue Aristide Briand

Maternelle

Martine Vionnet, directrice

04 79 64 05 17

ce.0730495s@ac-grenoble.fr

Élémentaire

Nicole Collomb, directrice

04 79 64 03 47

ce.0731344p@ac-grenoble.fr

SAINT-JEAN-DE-MAURIENNE

groupe scolaire

Groupe scolaire privé

Saint-Joseph

rue du Dr Mottard

Primaire

Dominique Marcone

04 79 83 24 04

primairestjoseph73@wanadoo.fr

SAINT-JEAN-DE-MAURIENNE

collège

Collège Maurienne

339 rue de la République

Edwige Toulouse, principale

04 79 64 10 45

ce.0730903k@ac-grenoble.fr

SAINT-JEAN-DE-MAURIENNE

collège

Collège privé Saint-Joseph

137 rue du Collège

Gérard Robert, directeur

04 79 64 00 87

st.joseph73@wanadoo.fr

SAINT-JEAN-DE-MAURIENNE

lycée

Les lycées Paul Hérault

Enseignement général et
professionnel

307 avenue du Mont-Cenis

Jacques Boutou, proviseur

04 79 64 10 11

ce.0730037u@ac-grenoble.fr

restaurant scolaire

Les restaurants scolaires s'adressent aux enfants âgés de 3 ans ou qui auront 3 ans d'ici le 31 janvier 2007.

La réservation des repas est obligatoire. Elle doit être confirmée la semaine précédant les jours de présence, au plus tard le jeudi matin. Menus et conseils diététiques sont disponibles sur www.saintjeandemaurienne.fr

Les modalités

Inscription obligatoire lors des permanences du service Enfance hors vacances scolaires

lundi 13 h 30 > 15 h 00

mardi 10 h 00 > 11 h 30

16 h 30 > 18 h 30

SAINT-JEAN-DE-MAURIENNE
**accueil périscolaire et
restaurant scolaire**

Service enfance

PERMANENCES DE LA RENTRÉE

Semaine 1

lundi 20 août 13 h 30 > 15 h 00

mardi 21 août 10 h 00 > 11 h 30

16 h 30 > 18 h 30

jeudi 23 août 16 h 30 > 18 h 30

Semaine 2

lundi 27 août 13 h 30 > 18 h 30

mardi 28 août 10 h 00 > 11 h 30

13 h 30 > 18 h 30

jeudi 30 août 13 h 30 > 18 h 30

Semaine 3

lundi 3 sept. 13 h 30 > 18 h 30

mardi 4 sept. 10 h 00 > 11 h 30

13 h 30 > 18 h 30

jeudi 6 sept. 13 h 30 > 18 h 30

A noter

Pour les repas du 4 au 7 septembre, inscription et dépôt du bon de réservation le jeudi 30 août à 18 h 30 dernier délai.

accueil périscolaire

Ce service est accessible à tous les enfants en maternelle et en élémentaire. Encadré par des animateurs qualifiés, l'accueil périscolaire est consacré aux loisirs et parfois au travail scolaire.

Il s'organise en 3 temps et au choix :

- 7 h 40 > 8 h 20

pour les enfants des écoles maternelles et élémentaires.

- 11 h 30 > 12 h 15

uniquement pour les enfants des écoles maternelles.

- 16 h 30 > 18 h 15

pour les enfants des écoles maternelles (à partir de 3 ans révolus) et élémentaires.

Travaux manuels, jeux de société et collectifs, temps festif sont un échantillon des multiples activités proposées aux enfants. Ces occupations reposent sur un programme pédagogique visant l'écoute et la confiance des enfants et de leur famille, l'entraide et le respect.

Les modalités

Inscription obligatoire lors des permanences du service Enfance hors vacances scolaires

lundi 13 h 30 > 15 h 00

mardi 13 h 30 > 15 h 00

16 h 30 > 18 h 30

Si présence le matin et le midi

- soit au trimestre, achat d'un ticket remis au personnel d'encadrement. L'enfant peut fréquenter l'accueil les jours souhaités sans réservation.
- soit à la garde, achat de ticket à l'unité. Le ticket est remis le matin même de la garde.

Si présence le soir

- achat de ticket à l'unité. Le ticket est remis le matin même de la garde.

Hermillon

Villargondran

Le Châtel

Montvernier

Saint-Julien-Montdenis

Saint-Jean-de-Maurienne

Parents, participez au comité de suivi du restaurant scolaire et de l'accueil périscolaire

En 2005, la Ville a créé un comité de suivi du restaurant scolaire et de l'accueil périscolaire. Piloté par le service Enfance, ce groupe se réunit une fois par trimestre. Il s'intéresse au fonctionnement des équipements et suit la composition des menus.

Parmi les participants : des élus, un cuisinier, des animatrices, une diététicienne et des parents.

Le comité est ouvert à tous les parents.

Pour participer à la prochaine rencontre, faites-vous connaître auprès du service Enfance.

Le dossier d'inscription est téléchargeable depuis www.saintjeandemaurienne.fr rubrique *Enfance*

SAINT-JEAN-DE-MAURIENNE

accompagnement à la scolarité

Dans les écoles

Coordonné par le service Enfance en lien avec les enseignants des écoles élémentaires Aristide Briand et des Chaudannes, ce dispositif propose aux enfants de CP et de CE1 un soutien après l'école, chaque soir de 16 h 30 à 17 h 30.

Cet accompagnement se fait à l'aide de différents supports pédagogiques et ludiques.

Contact

Se renseigner auprès du service Enfance.

Dans les quartiers

L'association la sauvegarde de l'enfance et de l'adolescence organise également un soutien après l'école dans les salles de quartiers.

Contact

Se renseigner auprès de la Sauvegarde de l'enfance et de l'adolescence (voir page 10).

SAINT-JEAN-DE-MAURIENNE

transport scolaire

Un circuit de ramassage scolaire a été mis en place par la commune entre la Combe, Le Tilleret, Le Panorama et le groupe scolaire des Clapeys.

Il est réservé aux élèves du 1^{er} degré (élémentaire et maternelle) et bénéficie d'une accompagnatrice pour la sécurité des enfants.

La gestion du service a été confiée, par la Ville, au Syndicat du Pays de Maurienne.

Les modalités

L'inscription, obligatoire à l'année, s'effectue auprès du service Accueil-Population à l'hôtel de ville

du lundi au vendredi

8 h 30 > 12 h 00

13 h 30 > 17 h 30

samedi

8 h 30 > 12 h 00

La participation financière des familles dépend du taux de subventionnement accordé par le Conseil général de la Savoie.

LOISIRS

**Club philatélique
Saint-Jean**

Colette Collet

04 79 64 19 42colette.c@wanadoo.frwww.interalpes-philatelie.org

Section jeunesse à partir de 9 ans.

Action possible dans les écoles à partir du CE2.

LOISIRS

**Éclaireuses et
éclaireurs de
France**

Patricia Bonfils

04 79 64 37 89millex-patricia@wanadoo.fr

Animations pour et avec les jeunes. Développement de l'autonomie, de la solidarité, de la coéducation et du respect de l'environnement. À partir de 6 ans.

LOISIRS

**Papier ciseaux
cailloux**

Catherine Buisson Rieux

04 79 83 03 28

Ateliers créatifs et artistiques.

À partir de 6 ans.

LOISIRS

**Scouts de France
Saint-Jean**

Franck Bertrand

04 79 56 37 48fabienne.bertrand2@wanadoo.fr@wanadoo.fr

CULTURE

**APEEMM
Saint-Jean**

Association des Parents d'élèves de l'école municipale de musique Yvette Pocino

04 79 64 08 37

Aides aux parents pour l'achat et la location d'instruments. Financement de déplacements pour concerts et concours. Entretien et renouvellement du parc instrumental.

CULTURE

**Cercle vocal
Nicolas Martin
des Bleuets de
Maurienne**

Saint-Jean

Louis Valenzano

04 79 64 04 07

À partir de 7 ans.

CULTURE

**Compagnie des
2 visages
Saint-Jean**

Philippe Dufrene

04 79 59 38 01famidufrene@aol.com

Création et production de spectacles. Cours d'art dramatique et de chant (travail de la voix, du corps, de la concentration, dynamique de groupe, confiance). Formation de formateurs. Projets de théâtre sur demande.

CULTURE

**L'Écho ardoisier
Saint-Julien**

Harmonie

Éric Borjon

04 79 59 61 53

Ecole de musique

Jacques Deleglise

04 79 59 68 37

CULTURE

**Lyre mauriennaise
Saint-Jean**

Harmonie

Jean-Michel Chabrol

04 79 64 26 71

Ecole de musique

Jacques Falcoz

04 79 64 17 27

CULTURE

**Le Colporteur
Hermillon****04 79 59 64 82**info@salon-du-livre.comsalon@hermillon.netwww.salon-du-livre.fr

Organisation du salon du livre d'Hermillon les 20 et 21 octobre 2007.

Invité d'honneur : la Région Provence Alpes Côte d'azur.

Animations lors du salon pour les enfants à partir de 3 ans.



CULTURE

Solid'art

Saint-Jean

Yves Pasquier

04 79 83 08 13

contact@solidart.net

www.solidart.net

Stages d'initiation à la gravure pour les enfants pendant les vacances.

CULTURE

Théâtre en

Maurienne

Saint-Jean

Nathalie Bar

04 79 64 42 06

Christian Salgues

04 79 64 39 31

Atelier d'expression théâtrale adultes et jeunes. À partir de 5 ans.

SPORTS

Amicale laïque

Saint-Julien

Dominique Tireau

04 79 59 16 01

Sorties de ski les samedis après-midi aux Karellis pour les enfants et les adolescents.

SPORTS

ASM Basket

Saint-Julien

Valérie Colomer

04 79 59 64 10

SPORTS

Basket Club Mauriennais

Saint-Jean

04 79 59 88 40

ou 06 88 75 59 05

basket.mauriennais@free.fr

<http://basket.mauriennais.free.fr>

Entraînements et championnats, de poussins à seniors. Compétition. À partir de 7 ans.

SPORTS

Bleuets de

Maurienne

Saint-Jean

04 79 64 14 28

ou 04 79 83 23 73

jfanchon@wanadoo.fr

Gymnastique.

À partir de 4 ans.

SPORTS

Capoeira Daserra

Saint-Jean

Grégory Salvador

04 79 64 20 67

greg.salvador@tele2.fr

gilles.tasset@tiscali.fr

Art martial brésilien dissimulé dans une danse. Loisir. À partir de 8 ans.

SPORTS

CAM Football

Saint-Jean

04 79 64 09 98

ou 06 75 54 02 30

Compétition.

À partir de 5 ans.

SPORTS

CAM Handball Saint-Jean

06 87 08 48 84

ou 04 79 64 37 85

Initiation et pratique du handball. Compétition. À partir de 10 ans.

SPORTS

CAM Rugby

Saint-Jean

04 79 64 36 86

<http://ecole-rugby>

maurienne.chez.tiscali.fr

Compétition.

À partir de 5 ans.

SPORTS

Club des sports

des Karellis

Saint-Julien

Marcel Pasquier

04 79 59 53 03

SPORTS

Club pongiste

Saint-Jean

Gilles Magnien

04 79 64 12 39

gekamag@tele2.fr

Tennis de table loisirs et compétition.

À partir de 8 ans.

SPORTS

Envol de la croix

des fleurs

06 79 66 23 14

xdf@free.fr

<http://xdf.free.fr>

Pratique du parapente et du deltaplane. Affilié FFVL. Principalement orienté vers le vol loisir.

À partir de 14 ans.

SPORTS

**Élite maurienne
boxe française
savate
Saint-Jean**

Pascal Azzariti
06 15 51 42 13
pascal.azzariti@wanadoo.fr

Pratique de la boxe française savate. Boxe éducative, loisirs et compétitions.
À partir de 6 ans.

SPORTS

**Fitness Maurienne
Saint-Jean**

Catherine Thiebault
04 79 56 56 97
ou **06 62 63 56 97**

catherinethiebault@free.fr
Danse modern jazz, cours enfants à partir de 4 ans.

SPORTS

**Football club
Saint-Julien**

José Varesano
04 79 59 66 59

SPORTS

**Football club
Villargondran**

Aurélio Sammassimo
06 08 94 42 62
École de football à partir de 6 ans.
Loisir et compétition.
Équipes jeunes catégories poussins, benjamins, 13 ans et 15 ans.
Équipes seniors.

SPORTS

**Judo club
maurienais
Saint-Jean**

06 62 46 81 92
mauriennejudo@yahoo.fr
Pratique du judo et du jujitsu. À partir de 4 ans.

SPORTS

**Le pied à l'étrier
Saint-Julien**

Christiane Carraz
06 68 20 68 27
École française d'équitation.
Enseignement (manège) et promenade à partir de 3 ans.
Cours collectifs et particuliers.

SPORTS

**Les fous du volant
Saint-Julien**

Olivier Thenail
04 79 59 95 24
Badminton.

SPORTS

**Maurienne Aïkido
Saint-Jean**

Pierre Hermitte
04 79 83 42 90
phermitte@yahoo.fr
À partir de 12 ans.

SPORTS

**Maurienne danse
Saint-Jean**

Béatrice Cuénot
04 79 83 26 17
beatrice.cuenot@club-internet.fr
Danse classique, jazz et claquettes à partir de 4 ans.
Stretching, abdos-fessiers, cardio.
Préparation concours et auditions.

SPORTS

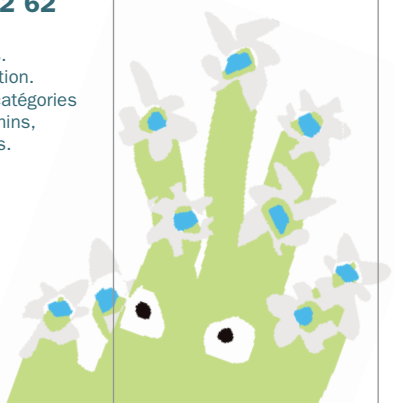
**Maurienne
escalade
Saint-Jean**

04 79 59 51 42
centre Jacques Brel
maurienne.escalade@wanadoo.fr

SPORTS

**MLD VTT
Saint-Jean**

Montagne Loisirs
Découverte VTT
Roger Bafou
06 89 34 92 67
ou **06 64 09 77 48**
bafrog@orange.fr
<http://mldvtt.site.voila.fr>
Découverte et pratique de l'activité VTT sous toutes ses formes (rando, trial, descente, free ride, mécanique).
Loisir et compétition.
À partir de 5 ans.



SPORTS**Nautic club
Saint-Jean**

Alain Arduin
04 79 64 12 50

Centre nautique municipal.
Natation loisir et
compétition. Entraînement
selon les niveaux.

SPORTS**Pétanque
mauriennaise**

Marie-Pierre Viallet
04 79 64 33 91

umptm@wanadoo.fr
À partir de 8 ans.

SPORTS**Piste en herbe
Saint-Jean**

Michèle Maurin
04 56 15 00 12

micha.vincent@infonie.fr
Cirque. Développement des
techniques liées
au jonglage, à l'équilibre et
au jeu d'acteur. Loisir.
À partir de 9 ans.

SPORTS**Ring mauriennais
Saint-Jean**

Stéphane Roulier
06 63 56 73 63
ou **06 63 26 45 33**

ring-mauriennais@yahoo.fr
Club de boxe anglaise.
Loisir et compétition.
À partir de 10 ans.

SPORTS**Ski club
mauriennais**

Saint-Jean
Patrick Crestani
04 79 64 43 33

Ski alpin compétitions.

SPORTS**Tennis club
mauriennais**

Saint-Jean
Christophe Duruisseau
04 79 64 39 24

tennis.maurienne@gmail.com
www.saintjean.tennismaurienne.com

Tennis loisir et compétition.
Cinq courts extérieurs dans
le cadre de la Combe des
moulins.

Location de courts à
l'heure, à la semaine ou à
l'année.

À partir de 5 ans, initiation
loisir et compétition.

SPORTS**Tennis club
Saint-Julien**

Jean Podigora
04 79 59 68 56

Cours de tennis pour
enfants et adolescents.

SPORTS**Tennis club
Villargondran**

Mme Bois
04 79 64 10 80

SPORTS**Union athlétique de
Maurienne**

Saint-Jean
04 79 59 88 06

stade Gavarini
u.a.m@wanadoo.fr
Entraînement et pratique de
l'athlétisme à partir de
7 ans.

SPORTS**Wado-Kan
Saint-Jean**

Nicola Stabili
06 11 32 51 44

nicola.stabili@free.fr
Pratique du karaté
traditionnel. Loisir et
compétition.

SOLIDARITÉ**ASEH**

Association de soutien aux
enfants hospitalisés

04 79 64 26 10

Organisation de
manifestations afin de
récolter des fonds pour
soutenir les enfants
hospitalisés.

SOLIDARITÉ**Jeunes sapeurs
pompiers
Saint-Jean**

Centre de secours
04 79 59 90 46

Préparer les jeunes de
12 à 17 ans aux activités
de sapeur pompier
(incendie, secours à
personne, sauvetage...), aux
activités sportives (parcours
sportif, cross
départemental...).

Loisir et compétition.



SOLIDARITÉ

SEAS

Sauvegarde de l'enfance et de l'adolescence des Savoie
Service de prévention spécialisée

04 79 59 90 62

sps73.maurienne

@adseas.org

Accompagnement individuel et/ou collectif des jeunes de 11 à 25 ans. Aide aux devoirs, chantiers, camps, sorties...

VIE SCOLAIRE

APEL**Saint-Jean**

Association des parents de l'enseignement libre
collège Saint-Joseph

04 79 64 00 87

Association des parents d'élèves des écoles de Saint-Julien-Montdenis
Michel Pfister

04 79 59 65 05

VIE SCOLAIRE

FCPE

Fédération des Conseils de Parents d'Élèves

04 79 59 65 59

Défend l'école publique laïque et gratuite. Promeut l'enseignement de qualité pour la réussite de tous les enfants et adolescents. Présence aux conseils d'école et aux conseils d'administration. Service de bourse aux livres.

VIE SCOLAIRE

PEEP

Parents d'élèves de l'enseignement public

04 79 59 99 40

Représente les parents d'élèves de la Vallée aux conseils d'administration, aux conseils de discipline, aux commissions d'appel, aux conseils d'école.

Organise une bourse aux skis en novembre.

FAMILLE

APEI

Association de parents d'enfants inadaptés

Hermillon

Madame Edmond

04 79 64 00 89

ou 04 79 64 14 28

www.apelmaurienne.free.fr

Trois secteurs d'activités : enfance, travail protégé, hébergement...

FAMILLE

CSF

Confédération syndicale des familles

04 79 83 26 89

Défense des intérêts des familles, aide à domicile.

FAMILLE

CIDFF 73**Chambéry**

Centre d'information sur les droits des femmes et des familles

04 79 33 96 21

cidff73@orange.fr

www.infofemmes.com

Information juridique, accompagnement à la recherche d'emploi, aide à l'élaboration de projets

professionnels et de formation.

Permanence juridique à

Saint-Jean : le 3^e mardi du mois de 9 h à 12 h sur les droits de la famille, des biens, du travail...

Permanence juridique à

Chambéry : par téléphone, tous les jours de 9 h à 12 h et de 14 h à 18 h.

FAMILLE

Femme'Ille en maurienne

Bénédicte Reulier

04 79 59 42 26

Être porte-parole auprès des élus des difficultés de la vie quotidienne des chargés de famille. Mettre en place des actions concrètes pour répondre aux besoins.

FAMILLE

Ouvre toit

Élisabeth Pasquier

04 79 64 42 58

Animer et accompagner des séjours de vacances pour des familles en difficulté.

FAMILLE

Temps d'aime

Christine Nougarolles

04 79 64 26 56

Accompagnement, écoute et soutien de mères et de couples autour de l'allaitement maternel.

Famille

www.savoie.caf.fr

Les allocations familiales en ligne pour suivre son dossier, remplir sa déclaration de ressources, télécharger des formulaires ou effectuer une demande d'aide au logement.

Garde d'enfant

www.pajemploi.urssaf.fr

Pour se renseigner sur les aides financières pour la garde d'enfant, calculer les cotisations sociales pour l'emploi de son assistante maternelle ou de sa garde d'enfant à domicile.

www.urssaf.fr

Une adresse pour calculer et réaliser en ligne les bulletins de salaire de son assistante maternelle ou de sa garde d'enfant à domicile.

Études

www.education.gouv.fr

Se renseigner sur la scolarité de la maternelle au lycée.

www.cnous.fr

Le portail des étudiants : demande de bourses, de logement en résidence universitaire...

<http://ia73.ac-grenoble.fr>

Inspection académique.

www.caf.fr

Aide au logement étudiant.

Etat civil

<http://adele.service-public.fr>

Toutes les démarches administratives en ligne.